
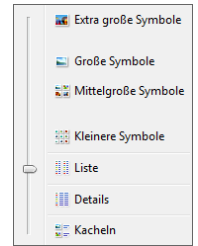


1 Objekte im Ordner bzw. Explorer darstellen

Unabhängig ob es sich um einen System-, Dateiordner oder den Windows-Explorer handelt, kann man zwischen sieben verschiedenen Darstellungsformen wählen.

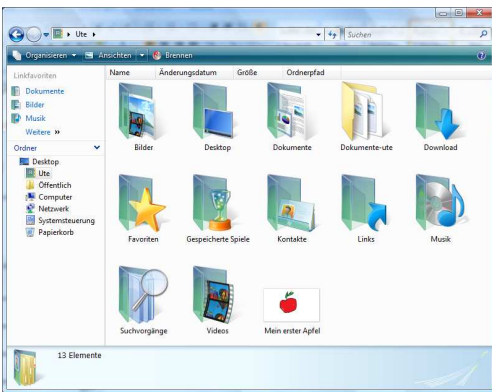
Über das Symbol  findet man verschiedene Darstellungsformen:



Weiterhin kann die Darstellungsart auch über das Kontextmenü des Fensters eingestellt werden. Man klickt dazu mit der rechten Maustaste auf eine freie Stelle im Fenster und wählt die gewünschte Ansicht.

Beispiel: »Ute«

Darstellung



Beschreibung

Große Symbole

In der Ansicht große Symbole werden zum Teil Vorschaubilder der Dateien angezeigt, was bei Bildern und Videos manchmal zweckmäßig ist.

Name	Änderungsdatum	Größe	Ordnerpfad
Bilder			
Desktop			
Dokumente			
Dokumente-ute			
Download			
Favoriten			
Gespeicherte Spiele			
Kontakte			
Links			
Musik			
Suchvorgänge			
Videos			
Mein erster Apfel			

Liste

Mehrspaltige Darstellung mit kleinen Symbolen. Die Symbole können im Fenster nicht verschoben werden.

Name	Änderungsdatum	Größe	Ordnerpfad
Bilder	03.09.2009 07:29		C:\Benutzer\Ute
Desktop	02.09.2009 08:31		C:\Benutzer\Ute
Dokumente	02.09.2009 17:17		C:\Benutzer\Ute
Dokumente-ute	09.08.2009 15:46		C:\Benutzer\Ute
Download	02.09.2009 08:30		C:\Benutzer\Ute
Favoriten	31.08.2009 19:46		C:\Benutzer\Ute
Gespeicherte Spiele	03.09.2009 08:10		C:\Benutzer\Ute
Kontakte	02.09.2009 17:48		C:\Benutzer\Ute
Links	20.06.2009 16:35		C:\Benutzer\Ute
Musik	20.06.2009 16:35		C:\Benutzer\Ute\..
Suchvorgänge	20.06.2009 16:35		C:\Benutzer\Ute
Videos	20.06.2009 16:35		C:\Benutzer\Ute
Mein erster Apfel	03.09.2009 07:29	12 KB	C:\Benutzer\Ute

Details

Tabellarische Darstellung.

Mit Klick auf die Spaltenüberschriften kann der Inhalt schnell sortiert werden.

Name	Änderungsdatum	Größe	Ordnerpfad
Bilder			Desktop
Dokumente			Dokumente-ute
Download			Favoriten
Kontakte			Links

Kacheln

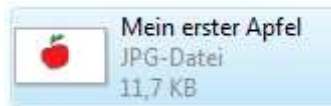
Mehrspaltige Darstellung mit großen Symbolen

1.1 Objekte markieren

Bevor man Objekte öffnen, umbenennen, verschieben, kopieren und löschen kann müssen diese erst markiert werden. Man kann dies mit der Tastatur oder der Maus bewerkstelligen. In der Praxis hat sich allerdings die Maus für diese Aktion bewährt.

Ein einzelnes Objekt markiert man durch einen Klick mit der Maus. Das markierte Objekt wird farbig unterlegt dargestellt. Um die Markierung wieder aufzuheben, klickt man mit der Maus auf eine leere Stelle im Fenster.

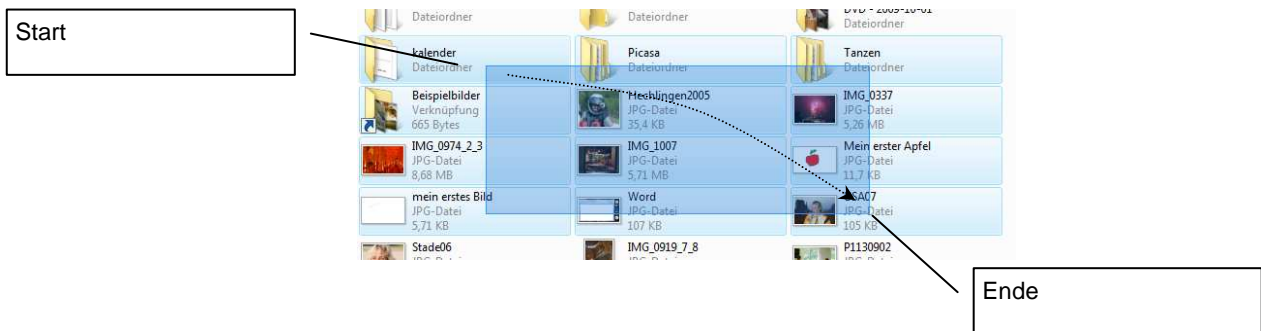
Ein markiertes Objekt



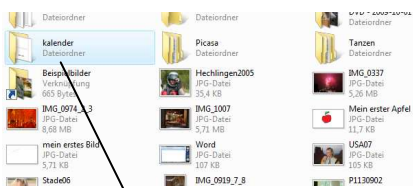
Ein nicht markiertes Objekt



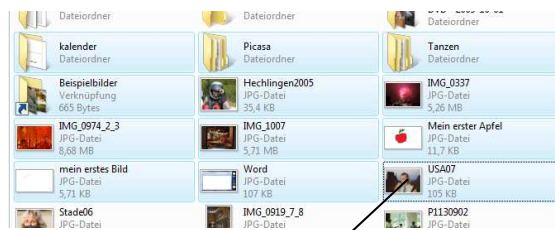
Einen **Bereich** von Objekten markieren Sie entweder durch Ziehen mit der Maus,



oder indem Sie das erste Objekt markieren und mit der **Umschalt-Taste** auf das letzte Objekt des Bereiches klicken.



Klick auf das erste Objekt



Umschalt + Klick auf das letzte Objekt

Sollen einzelne Objekte ausgewählt werden, so klickt man mit gedrückter **Strg-Taste** auf die einzelnen Objekte. Mit diesem Verfahren kann man auch die Markierung einzelner Objekte umkehren.

Will man alle Objekte markieren, so empfiehlt sich die Tastenkombination **Strg + A** für »**Alles markieren**«.

1.2 Objekte löschen

Will man Objekte von seiner Festplatte löschen, so werden diese noch nicht endgültig gelöscht, sondern in den Papierkorb verschoben. Objekte können, solange Sie noch im Papierkorb vorliegen, wiederhergestellt werden.



Die zu löschenden **Objekte** werden erst **markiert** und **dann** mit der **Entf-Taste** gelöscht.

Vorsicht, wenn man Objekte von anderen Datenträger löscht, so werden diese endgültig gelöscht. Das heißt, sie werden nicht in den Papierkorb verschoben und sind somit unwiderruflich verloren.

1.3 Objekte Verschieben und Kopieren

Es gibt verschiedene Möglichkeiten, Objekte zu verschieben bzw. zu kopieren. Hier soll die sicherste Methode vorgestellt werden, in dem man die Funktionen der Zwischenablage (engl. Clipboard) nutzen.



Dazu werden die markierten Objekte entweder in die Zwischenablage kopiert (für die Aktion Kopieren) oder ausgeschnitten (für die Aktion Verschieben).

Die Zwischenablage dient also als eine Art Zwischenspeicher, wo die Objekte vorübergehend abgelegt werden.

Die prinzipielle Vorgehensweise besteht aus 4 Schritten:

1. Im Quellordner werden die **Objekte markiert**
2. Im Menü »**Bearbeiten**« wählen Sie den Punkt »**Kopieren**« (für Duplikate) bzw. »**Ausschneiden**« (zum Verschieben)
3. Sie öffnen oder **wechseln in den Zielordner**
4. Im Menü »**Bearbeiten**« wählen Sie den Punkt »**Einfügen**«

Anstelle der Menüpunkte kann man auch die Tastenkombinationen oder die Symbole für die Zwischenablage einsetzen.

Aktion	Tastatur	Symbol
Kopieren	Strg + C	
Ausschneiden	Strg + X	
Einfügen	Strg + V	